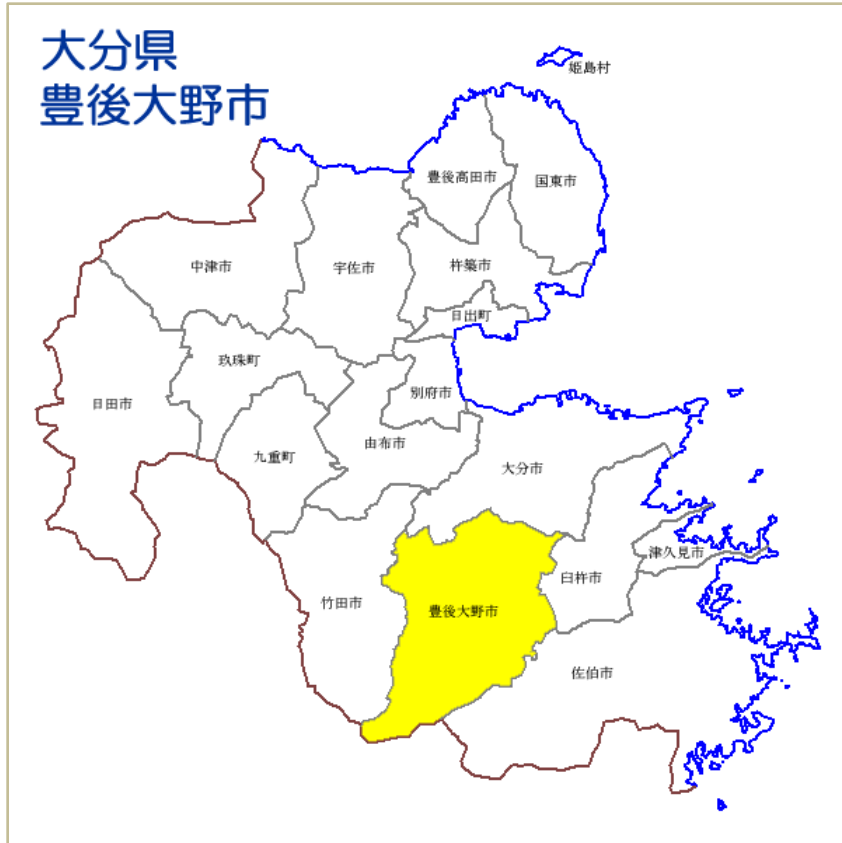


豊後大野市における直轄認定調査 及び個人委託の取組について

大分県 豊後大野市 高齢者福祉課

大分県 豊後大野市について



豊後大野市は、平成17年3月31日に三重町、清川村、緒方町、朝地町、大野町、千歳村、犬飼町の5町2村が合併して誕生しました。

大分県の南西部、大野川の中・上流域に位置し、東西約22キロメートル、南北約31キロメートル、総面積は、603・36平方キロメートルであり、県土の9・5%を占めています。

気候は南海型気候に属し、平地気候と山地気候のほぼ中間にあり、四季を通じておおむね温暖で、一部の山岳地帯を除いては、平坦地の平均気温は15～16℃と極めて農耕に適しており、古くから農業を基幹産業として発展してきました。

豊後大野市の介護保険

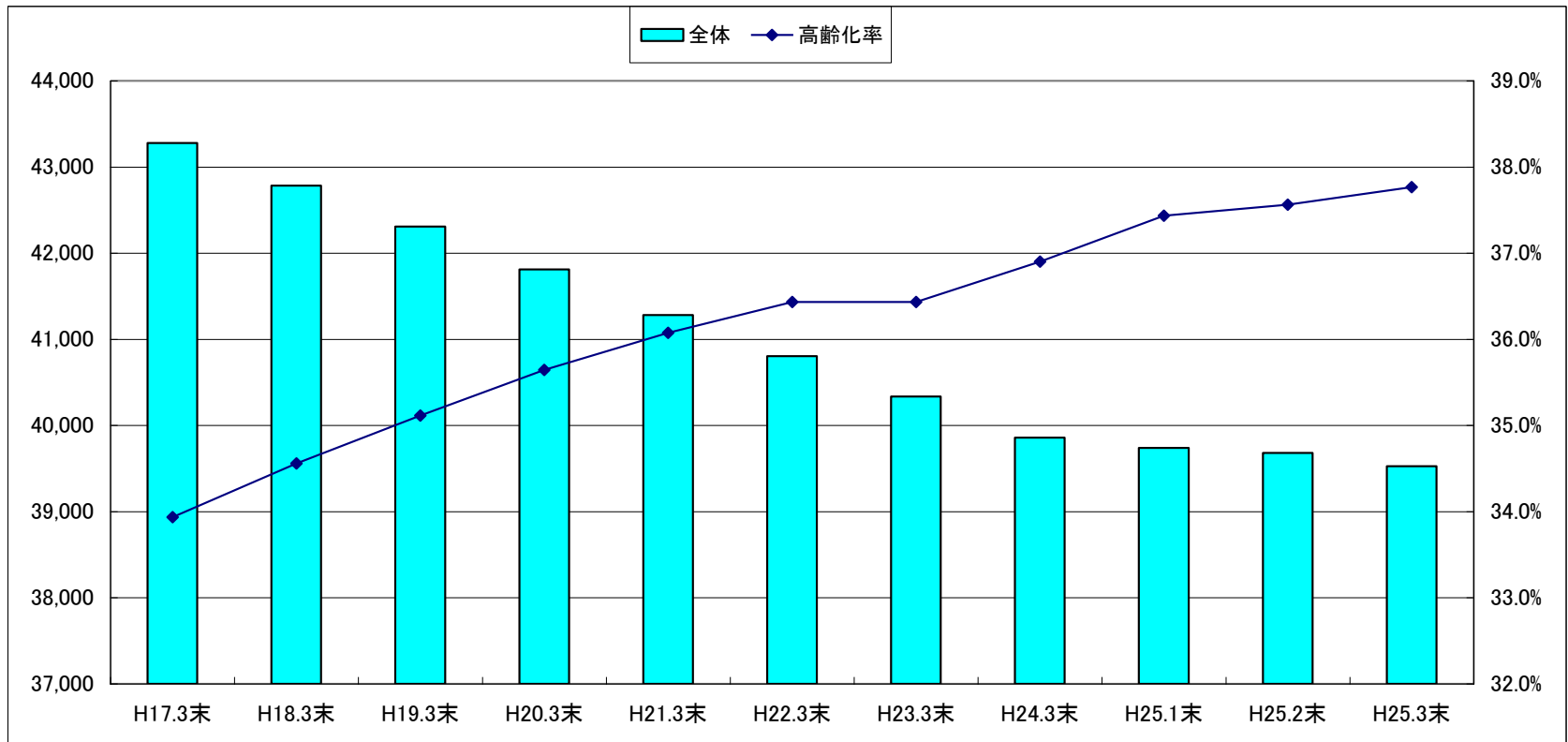
- 平成23年度給付費額は57億1千万円
- 平成24年度給付費額は58億5千万円
(見込み)
- 介護保険料は6,250円で、県内でトップ
- 実質、日本一の介護保険料

給付適正化ロードマップ進行状況表

	着手時期	4月	5月	6月	7月	8月	9月	10月	11月	12月	1月	2月	3月	平成25年3月末現在の進捗状況
1	トップセミナー(事業所・医師会)				○				○		○	○		11月、1月に地域ケア会議研修会を実施し、希望する事業所等も参加。2月下旬に事業所対象研修会を実施予定。
2	介護予防施策の再構築													平成26年度から総合支援事業を開始するため、25年度肉付け予算では記名による全数ニーズ調査の実施を検討。
3	介護予防等広報活動(CATV利用による)													ぶんどこ節のCATV放映開始。2月23日は、げんき講演会を開催し、自立支援の機運醸成を図る。自立支援周知ポスターを配布。
4	いきいき生活応援隊員による地域再生計画実施													地域のサロン活動を支援する仕組みの一つとして、いきいき生活応援隊員の参加を社協と推進中。
5	介護用品購入助成の在宅定義見直し													4月から実施。3月補正にて、1300万円の減額補正を計上。45%の減。
6	保険料滞納ペナルティ対策(給付制限、負担率の変更)													給付制限の適用を判断する判定委員会の設置、運営に向けて要綱等整備作業中。
7	認定調査直接実施率アップ(目標:90%)													7月から90%を超え、調査委託料の6割減額補正を計上。
8	介護認定審査会の在り方検討会(第8期 H25.4~)													平成25年度から、11合議体の内、10合議体で、理学療法士・作業療法士が審査の議論に加わる体制づくりを実施。
9	介護保険法23条による豊後大野市による事業所実地指導													単独、あるいは県と一緒にサービス提供事業所の指導を実施。適正化の一環。(居宅8、通所2、訪問介護6、GH2)
10	ケアプラン検討会の実施(毎週金曜日)													県の地域包括機能強化モデル事業の指定を受け、毎週金曜日に「地域ケア会議」を開催。ケアプランの内容確認・改善。
11	包括支援センターの機能強化(新庁舎への併設含む)													平成25年度から、新庁舎に地域包括支援センターの専門職員を配置。

人口と高齢化率の推移

	H17.3末	H18.3末	H19.3末	H20.3末	H21.3末	H22.3末	H23.3末	H24.3末	H25.1末	H25.2末	H25.3末
65歳以上	14,687	14,785	14,857	14,903	14,892	14,866	14,695	14,708	14,876	14,905	14,927
40～64歳	13,745	13,475	13,181	13,005	12,712	12,712	12,690	12,500	12,283	12,216	12,173
その他	14,846	14,523	14,272	13,904	13,677	13,225	12,950	12,651	12,580	12,560	12,426
全体	43,278	42,783	42,310	41,812	41,281	40,803	40,335	39,859	39,739	39,681	39,526
高齢化率	33.9%	34.6%	35.1%	35.6%	36.1%	36.4%	36.4%	36.9%	37.4%	37.6%	37.8%



直轄認定調査

平成24年4月から、直轄調査員(嘱託職員)を6名から10名に増員。
調査員担当職員として正規職員(介護支援専門員)も1名配置。

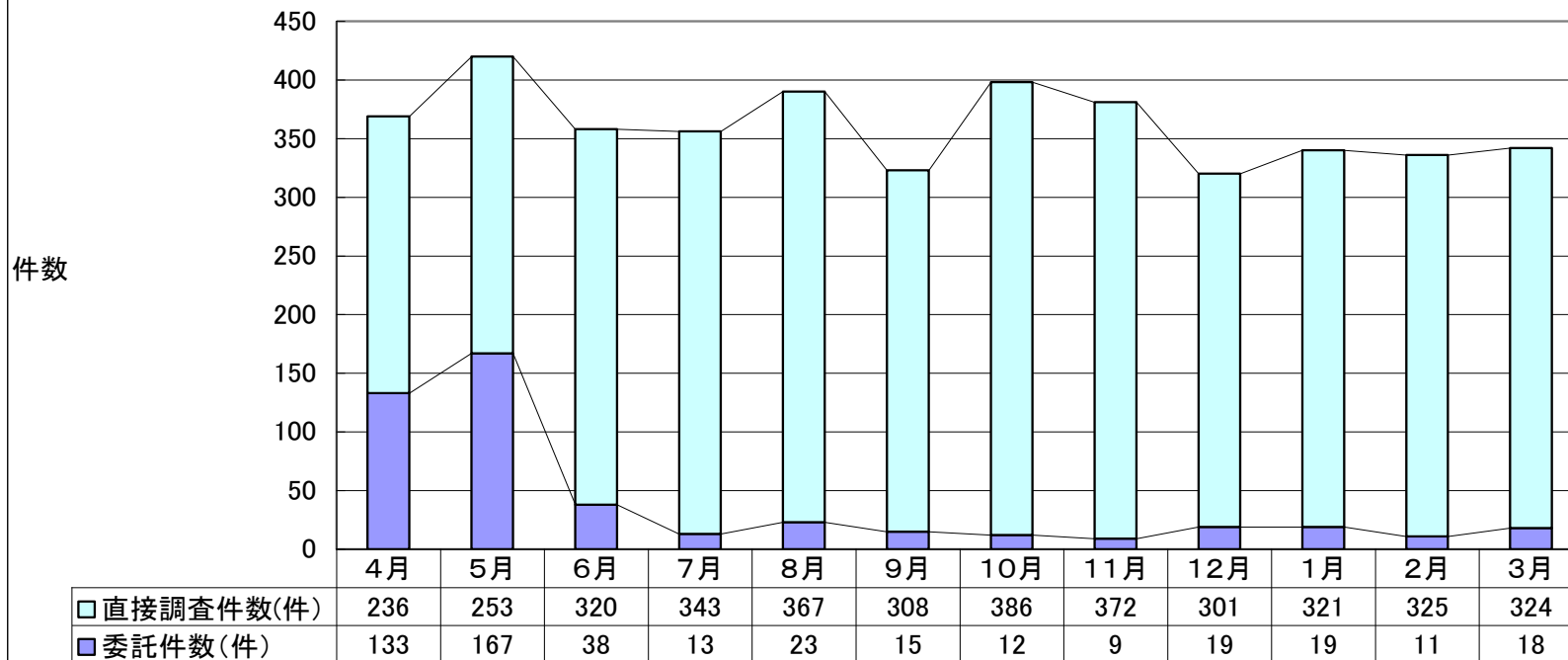


平成24年度 認定調査実施率の推移

対 象 月	4月	5月	6月	7月	8月	9月	10月	11月	12月	1月	2月	3月
委託件数(件)	133	167	38	13	23	15	12	9	19	19	11	18
直接調査件数(件)	236	253	320	343	367	308	386	372	301	321	325	324
合 計	369	420	358	356	390	323	398	381	320	340	336	342
委託率	36.0%	39.8%	10.6%	3.7%	5.9%	4.6%	3.0%	2.4%	5.9%	5.6%	3.3%	5.3%

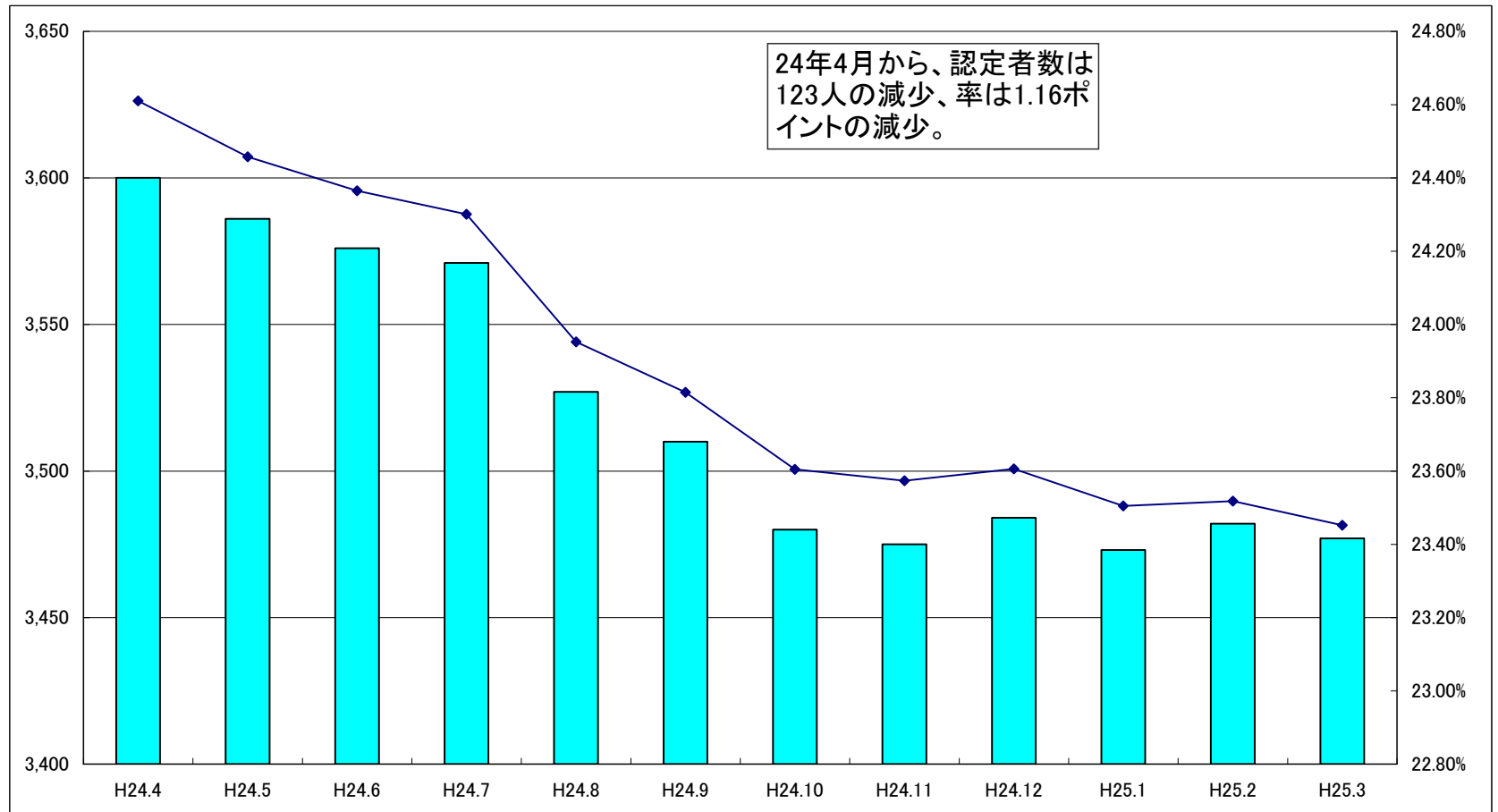
直接・間接実施件数の推移

■ 直接調査件数(件)
■ 委託件数(件)



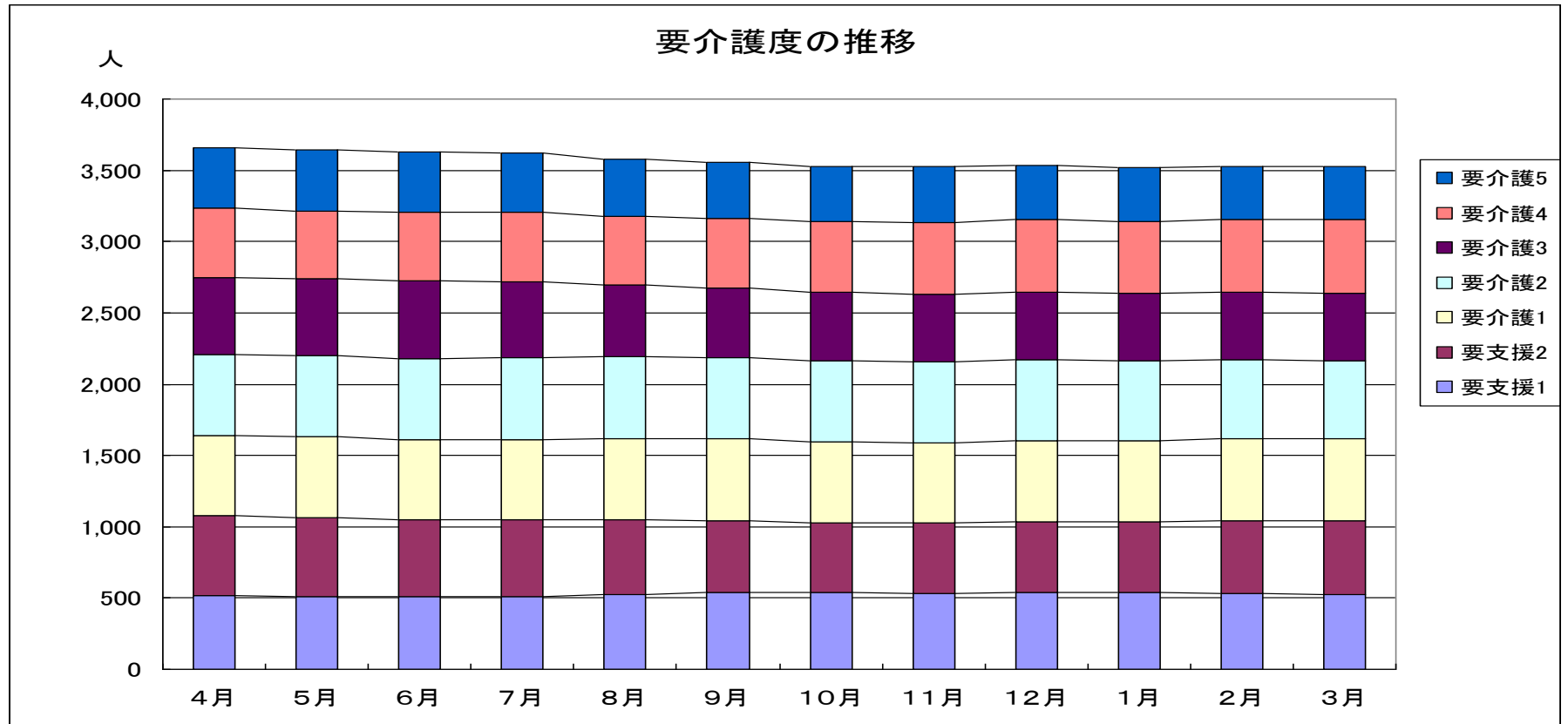
介護保険認定者数と認定率の推移

	H24.4	H24.5	H24.6	H24.7	H24.8	H24.9	H24.10	H24.11	H24.12	H25.1	H25.2	H25.3
第1号被保険者	14,628	14,662	14,677	14,695	14,725	14,739	14,743	14,741	14,759	14,776	14,806	14,826
認定者数	3,600	3,586	3,576	3,571	3,527	3,510	3,480	3,475	3,484	3,473	3,482	3,477
認定率	24.61%	24.46%	24.36%	24.30%	23.95%	23.81%	23.60%	23.57%	23.61%	23.50%	23.52%	23.45%



介護度別の月別人数推移 2号含む

	4月	5月	6月	7月	8月	9月	10月	11月	12月	1月	2月	3月	4月=>3月
要支援1	514	513	512	513	523	539	536	532	536	540	534	522	8
要支援2	567	552	540	535	526	503	492	494	499	498	508	519	△ 48
要介護1	555	565	557	564	569	572	564	563	570	568	578	573	18
要介護2	572	572	573	577	573	570	574	571	564	560	552	552	△ 20
要介護3	541	536	542	530	503	487	481	473	476	472	475	470	△ 71
要介護4	484	478	482	487	481	489	491	501	508	501	510	516	32
要介護5	424	425	424	417	402	399	391	389	380	378	371	372	△ 52
合計	3,657	3,641	3,630	3,623	3,577	3,559	3,529	3,523	3,533	3,517	3,528	3,524	△ 133



認定調査の個人委託

現在の直轄調査(嘱託職員)の方法では、雇用期間に制限(最長6年)があるため、専門性の高い調査員を長期的に雇用することを目的に、平成24年度に要項作成。平成25年4月からホームページ、5月から市報に記事を掲載して公募開始。

●応募資格(次の条件を満たす方)

- (1)認定調査に必要な通信手段、移動手段を自らの責任において確保できること。
- (2)契約成立の時点において、他の介護保険事業所等で勤務していないこと。
- (3)介護支援専門員資格を有すること。

●調査料

一件につき5,000円(税込)

※調査に必要な通信費、交通費等の経費を含む

●契約時期

随時

●受付期間

随時

●選考方法

書類審査及び面接

豊後大野市のホームページと市報への掲載

www.bungo-ohno.jp/index.html

Keitai Bancho | juggly.cn | Bump - Easily t... | Info about file ...



豊後大野市

トップページ | 分野別 | 市役所のご案内 | お知らせ | 観光

東日本大震災の被災者への支援について

文字を大きくするには

ご意見ご提言

ようこそ 市長室へ
豊後大野市議会
エトピアおおの
朝倉又夫記念館
歴史民俗資料館
神楽会館
市報 ぶんごおおの
豊後大野市規程集
ケーブルテレビ
豊後大野市図書館
豊後大野市民病院

最新情報

(4/18掲載)
新規 平成25年度一般廃棄物処理計画(実施計画)について(4/16掲載)
更新 市選挙管理委員会のホームページを更新しました(4/15掲載)
新規 豊後大野市介護認定調査員を募集します(4/8掲載)
トピック 第56回三重可さくらロードレース大会結果について(4/5掲載)
新規 統計調査員(登録調査員)を募集します(4/3掲載)
新規 「第一次豊後大野市国土利用計画」を策定しました(4/2掲載)
新規 コンビニ収納の概要について(4/1掲載)

体育施設予約システム

豊後大野市での
お祭り
田舎暮らし
くらしの楽

きれいな川を子供達に
HOKAN
バナー広告
募集中!

【広告欄】 広告について

ライフイベントから探す

妊娠 出産 | 子育て | 入国 入学 | 就職 退職 | 結婚 離婚 | 住まい 引越し

www.bungo-ohno.jp/division/12kol

Keitai Bancho | juggly.cn | Bump - Easily t... | その他のブックマーク

豊後大野市介護認定調査員募集

要介護認定調査業務個人委託の受託者を募集しています

市から委託を受けて介護保険制度の要介護認定調査業務を個人で行っていただく方を募集します。要介護認定の申請者の自宅または病院・施設などへ訪問し心身の状態などの調査を行い、要介護認定審査会での審査判定の資料となる認定調査票を作成していただきます。

【応募資格(次の条件を満たす方)】

- 認定調査に必要な通信手段、移動手段を自らの責任において確保できること。
- 契約成立の時点において、他の介護保険事業所等で勤務していないこと。
- 介護支援専門員資格を有すること。

【調査料】
一件につき5,000円(税込)
※調査に必要な通信費、交通費等の経費を含む

【契約時期】
随時

【受付期間】
随時

www.bungo-ohno.jp/shihou

Keitai Bancho | juggly.cn | Bump - Easily t... | その他のブックマーク

現 柳 徹	48	無所属	現 長野 健児	61	無所属
新 川野 優治	55	無所属	現 小野 順一	59	無所属

【問い合わせ先】市選挙管理委員会事務局
☎0974-22-1001(内線2460・2461) 市内無料電話9-22-1001(内線2460・2461)

豊後大野市 介護認定調査員 募集

応募資格(次の条件を満たす方)

- 認定調査に必要な通信手段、移動手段を自らの責任において確保できること。
- 契約成立の時点において、他の介護保険事業所等で勤務していないこと。
- 介護支援専門員資格を有すること。

調査料
一件につき5,000円(税込) ※調査に必要な通信費、交通費等の経費を含む

契約時期・受付期間
随時

選考方法
書類審査および面接

応募手続き
下記書類を豊後大野市高齢者福祉課へ直接持参してください。
(1)履歴書 (2)介護支援専門員証の写し
※提出していただいた書類は返却いたしません。

☎高齢者福祉課 認定調査担当 ☎0974-22-1001(2141) 市内無料電話9-22-1001(内線2141)

市報 ぶんごおおの 2013.5

今年度も皆さんのスキルアップのお役に立ちます!

厚生労働省からの受託事業として、本市の雇用促進および雇用の創出を図ることを目的に、各種人材育成セミナーを開催しています。平成24年度は、事業者向けとして47回開催し、延べ266社のご参加をいただきました。また、個人向けとして183回、延べ1,871名の市民の皆様のご参加をいただきました。今年度も引き続き各種人材育成セミナーを開催しますので、ぜひご参加ください。なお、詳細につきましては、日程が決まり次第、新聞の折り込みおよびホームページ等にてお知らせします。

事業者向けの「ホームページ作成セミナー」
自社をPRする手段としてホームページを作成。売り上げアップにつながりましょう!!

新規就農セミナー
道の駅への出荷を目指して、みどろ栽培について学びました。

高齢者等の生活支援セミナー
家庭で介護する場合のノウハウを実践しました。専門職のスキルアップと分けて開催して大好評。

豊後大野のうまいもんづくりセミナー
豊後大野の味「酒まんじゅう」は本当に手間がかけたもの。守っていきましょう!

竹林利活用セミナー
竹の活用事例を学びたい方は是非

導入のメリット、デメリット

【メリット】

- 調査内容にばらつきがなくなり、適正な調査が行える。
- テキストの解釈について疑問の検討、統一した周知が迅速に行える。 ⇒毎日、終礼(15分)で実施。
- 適正な調査を行うことにより、認定率、認定者数が低下する。
- 個人委託は、直轄調査より経費が安い。
- 個人委託により、専門性の高い調査員を長期に活用できる。

【デメリット】

- 介護度が下がることについて、市役所・担当ケアマネへの苦情が増加した。
- 委託調査をやめ、直轄調査で人員を増やしたことにより、予算が多く必要になった。

デメリットの解決

●解決方法①

直轄調査を始めてから他の事業所へ委託することがなくなったが、調査員の現任研修に今まで委託していた事業所の調査員も参加してもらった。そこで、特に1群、2群の調査項目について1項目ずつ定義の確認を行い、違った調査を行っていたことの確認をしてもらった。

●解決方法②

調査に担当ケアマネジャーの同席があった場合に、調査終了後に1項目毎に確認を行う。そこで、今まで調査を行っていた担当ケアマネジャーの意見を聞きながら、間違った解釈を確認してもらう。



- これを続けることにより、最近、苦情も減少してきた。
- 正しい調査が理解されケアマネジャーの質の向上にもつながり、デメリットがメリットに変化してきた。

経費面から見た変化

(単位;千円)

調査委託料支払額	当初予算	補正	執行済額
23年度	6,540		6,032
24年度	3,312	△ 2,000	1,188
変化額	△ 3,228	△ 2,000	△ 4,844

調査員報酬等支払額	当初予算	補正	執行済額
23年度	15,365		14,269
24年度	22,266		21,552
変化額	6,901		7,283

認定調査を直接実施するために、調査員の増員による人件費は728万円程増加したが、調査委託料が484万円程度減少した。
認定調査のバラツキの減少、適正な認定による介護度の適正化、給付の適正化の効果もあると考えている。

豊後大野市介護認定調査員 (個人委託) 単価積算根拠

嘱託職員（10名）体制で実施する場合の1件当たり調査経費単価

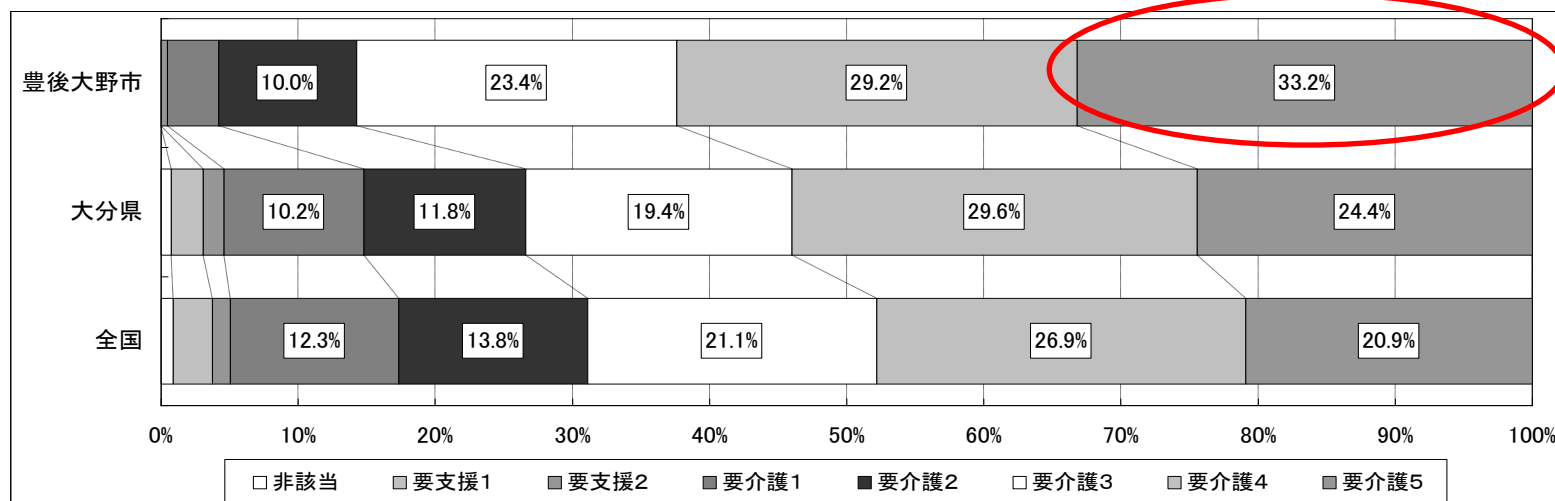
嘱託職員報酬支出済額	17,563,260円	平成24年4月～ 平成25年2月実績
嘱託職員社会保険料支出済額	2,157,612円	平成24年4月～ 平成25年2月実績
公用車燃料費 (集中管理以前分から積算)	681,241円	(平成24年4月～平成24年8月 実績) ÷ 5ヶ月 × 11ヶ月
調査済件数実績	3,532件	平成24年4月～ 平成25年2月実績
1件単価	5,776円	

平成23年度 業務分析データ抜粋(施設)

(1)-2-2 居宅／施設別一次判定結果(施設)

	豊後大野市	
非該当	0	(0.0%)
要支援1	0	(0.0%)
要支援2	2	(0.5%)
要介護1	16	(3.7%)
要介護2	43	(10.0%)
要介護3	100	(23.4%)
要介護4	125	(29.2%)
要介護5	142	(33.2%)
合計	428	(100.0%)

大分県		全国	
41	(0.7%)	3,649	(0.9%)
128	(2.3%)	11,686	(2.9%)
83	(1.5%)	5,275	(1.3%)
563	(10.2%)	50,214	(12.3%)
649	(11.8%)	56,392	(13.8%)
1,067	(19.4%)	86,082	(21.1%)
1,627	(29.6%)	110,009	(26.9%)
1,345	(24.4%)	85,489	(20.9%)
5,503	(100.0%)	408,796	(100.0%)

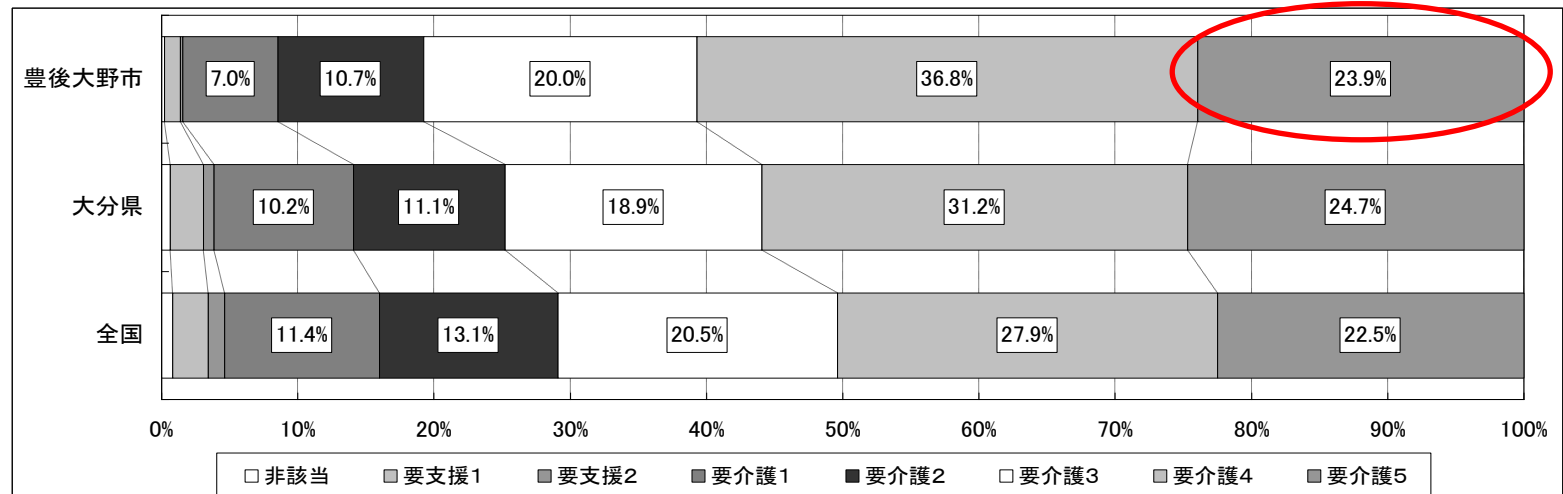


平成24年度 業務分析データ抜粋(施設)

(1)-2 居宅／施設別一次判定結果 ②施設

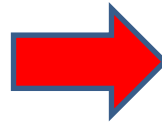
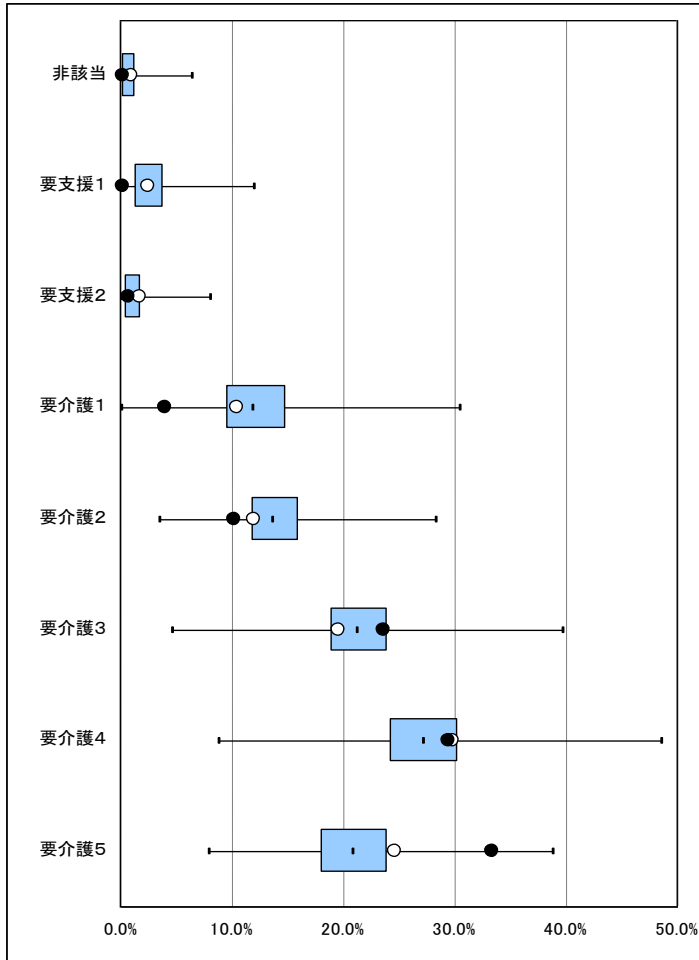
	豊後大野市	
非該当	1	(0.2%)
要支援1	6	(1.2%)
要支援2	1	(0.2%)
要介護1	36	(7.0%)
要介護2	55	(10.7%)
要介護3	103	(20.0%)
要介護4	189	(36.8%)
要介護5	123	(23.9%)
合計	514	(100.0%)

大分県		全国	
37	(0.6%)	3,445	(0.8%)
146	(2.5%)	11,303	(2.6%)
44	(0.7%)	5,023	(1.2%)
607	(10.2%)	48,762	(11.4%)
659	(11.1%)	56,217	(13.1%)
1,119	(18.9%)	87,883	(20.5%)
1,850	(31.2%)	119,499	(27.9%)
1,463	(24.7%)	96,463	(22.5%)
5,925	(100.0%)	428,595	(100.0%)



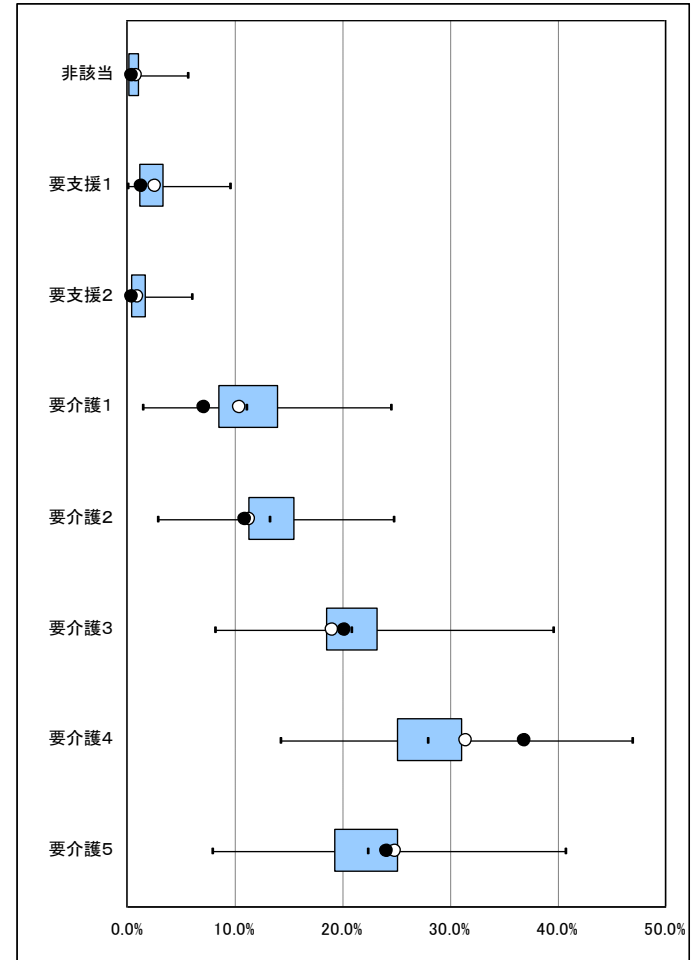
平成23年度

要介護度別のばらつき状況(施設)



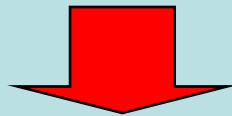
平成24年度

要介護度別のばらつき状況 ②施設



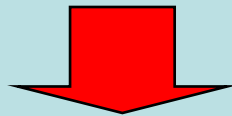
考え方の転換

●いろいろなサービスをしてくれて、ありがとう。



●自分でできるようにしてくれて、ありがとう。

●介護度が良くなったら、「サービス」が減る。



●健康になってる。その人にとって、喜ばしいこと。

お金もちから、

元気もちへ

チャンスに！

ご清聴いただき、
ありがとうございました



そしていま、ぼくらの時代

～巨大阿蘇火砕流から9万年。大地に祈り、いかされ～





おおいた豊後大野ジオパーク

